

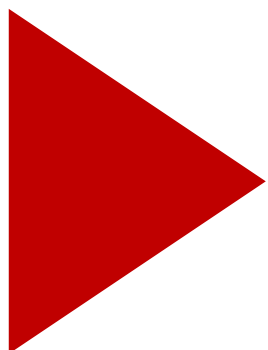
# PREVENTION ET ACTIONS DE SECOURS (Formation S.S.T)

**Date d'édition**  
01/05/2023

**Date de révision trimestrielle**  
01/05/2023

**Version**  
TFP/APS/2023/05

**Auteur : Référence Pédagogique**  
M.FATEH DERRICHE



## Compétences en prévention - Caractériser les risques professionnels dans une situation de travail

### Accréditations

831 338 728 RCS CRETEIL – APE 8559A  
Agrément SSIAP 1703  
Agrément CQP APS : 9417111101  
Autorisation CNAPS : FOR-094-2023-04-20-  
20180628985  
Numéro d'activité : 11 94 09515 94  
N° INRS : 1487347/2020/SST-01/O/12

### Contact

14, rue Jules Vanzuppe, 94200, Ivry Sur Seine  
Tél : 0184770920  
Email : [contact@ecole-prev-securite.fr](mailto:contact@ecole-prev-securite.fr)  
Site internet : [www.eps-formation.fr](http://www.eps-formation.fr)



**CARACTÉRISER DES RISQUES PROFESSIONNELS  
DANS UNE SITUATION DE TRAVAIL**

## COMPETENCES ATTENDUES

- Repérer des dangers et informer les personnes qui pourraient y être exposées;
- déterminer des risques et leurs dommages potentiels.

**REPÉRER LES DANGERS ET  
INFORMER LES PERSONNES  
EXPOSÉES**

- ✓ **ACTIVITÉ DE DÉCOUVERTE**
- ✓ **OBSERVATION ET ANALYSE DE 1er NIVEAU**  
**TRAVAIL PRESCRIT - TRAVAIL RÉEL**
- ✓ **ITAMAMI - OTHU**
- ✓ **NOTION DE SITUATION DANGEREUSE**
- ✓ **EXEMPLE: ATELIER DÉCOUPE DE VERRE**  
**EXEMPLE: AIDE À DOMICILE**
- ✓ **AUTRES SITUATIONS**
- ✓ **DANGER GRAVE ET IMMINENT**

## **ACTIVITÉ DE DÉCOUVERTE**

# REPÉRER LES DANGERS ET PERSONNES EXPOSÉES

## ACTIVITÉ DE DÉCOUVERTE

OBSERVEZ VOTRE SITUATION DE TRAVAIL EN INDIQUANT:



**Qui êtes-vous ?**  
*Informations sur l'opérateur*

**Quelles sont vos tâches ?**  
*Activités physiques et mentales (travail prescrit)*

**Comment vous y prenez-vous ?**  
*Façon dont la tâche est exécutée (travail réel)*

**Avec quel matériel travaillez-vous ?**

**Dans quel milieu de travail évoluez-vous ?**  
*Où, quand, avec qui ?*

The infographic features five circular illustrations: 1. A group of diverse people's faces. 2. A worker in a grey suit and yellow helmet using a chainsaw on a tree. 3. A worker in a blue shirt and yellow helmet using a jackhammer, with a red circle and '105 dB(A)' indicating noise. 4. A worker in a white shirt and yellow helmet laying bricks. 5. A worker in a green shirt pushing a cart with yellow boxes, with a white van in the background. Another illustration shows a worker in a green shirt cleaning a window with a long pole.

**OBSERVATION ET ANALYSE DE  
1er NIVEAU POUR REPÉRER LES  
SITUATIONS DANGEREUSES**



## OBSERVATION ET ANALYSE DE 1er NIVEAU

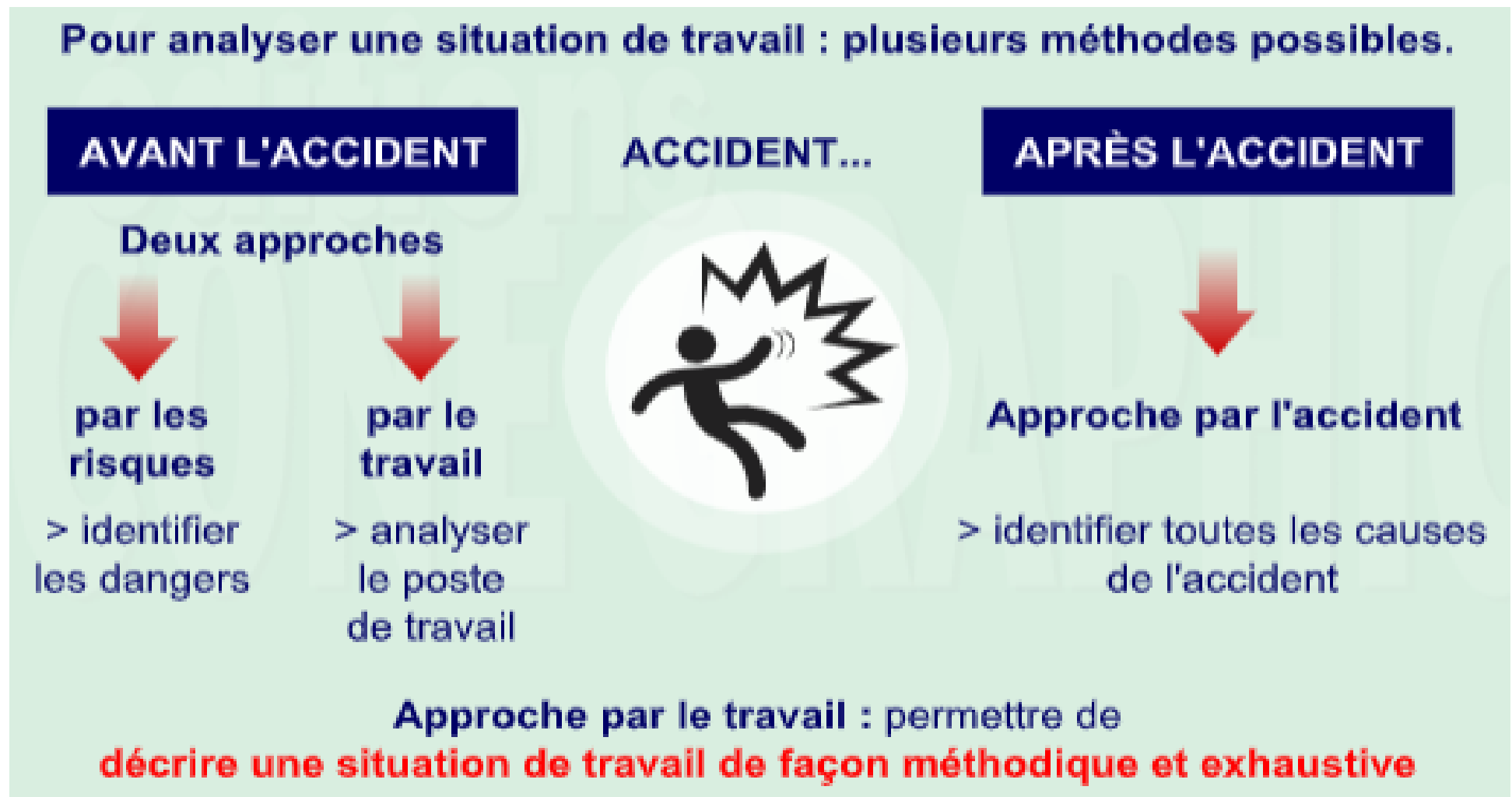
Le SST doit pouvoir, grâce à l'observation et à l'analyse :



## OBSERVATION ET ANALYSE DE 1er NIVEAU

### Différentes approches

Pour analyser une situation de travail : plusieurs méthodes possibles.



**TRAVAIL PRESCRIT - TRAVAIL RÉEL**

## TRAVAIL PRESCRIT - TRAVAIL RÉEL

### Approche par le travail

### Notions de travail prescrit et de travail réel

Il est nécessaire de distinguer :

- **le travail prescrit** - défini par l'employeur qui détaille les objectifs fixés;
- **le travail réel** - activité effective de travail telle qu'elle est réalisée par l'opérateur.

## TRAVAIL PRESCRIT - TRAVAIL RÉEL

### Approche par le travail

### Notions de travail prescrit et de travail réel

**Travail prescrit:** tâches définies, lieu de réalisation, temps de réalisation, procédure de réalisation, matériels.

**Travail réel :** réponse à un objectif de réalisation en adoptant une méthode de travail personnelle visant à optimiser la procédure de réalisation en fonction des contraintes présentes.

Exemples



## TRAVAIL PRESCRIT - TRAVAIL RÉEL

### Approche par le travail

### Notions de travail prescrit et de travail réel

**Travail prescrit:** tâches définies, lieu de réalisation, temps de réalisation, procédure de réalisation, matériels.

**Travail réel :** réponse à un objectif de réalisation en adoptant une méthode de travail personnelle visant à optimiser la procédure de réalisation en fonction des contraintes présentes.



## TRAVAIL PRESCRIT - TRAVAIL RÉEL

A votre avis :

Travail prescrit ou travail réel ?

Travail prescrit



Travail théorique

Travail réel



Travail théorique > Travail prescrit ou Travail réel ?





# REPÉRER LES DANGERS ET PERSONNES EXPOSÉES

## TRAVAIL PRESCRIT - TRAVAIL RÉEL

A votre avis :

Travail prescrit ou travail réel ?

Travail prescrit	Travail réel
	
<p>Travail théorique Quelle tâche est à réaliser ?</p>	

Quelle tâche est à réaliser ? > Travail prescrit ou Travail réel ?



## TRAVAIL PRESCRIT - TRAVAIL RÉEL

A votre avis :

Travail prescrit ou travail réel ?

### Travail prescrit



Travail théorique  
Quelle tâche est à réaliser ?

### Travail réel



Travail réalisé

Travail réalisé > Travail prescrit ou Travail réel ?

## TRAVAIL PRESCRIT - TRAVAIL RÉEL

A votre avis :

Travail prescrit ou travail réel ?

### Travail prescrit



Travail théorique  
Quelle tâche est à réaliser ?  
Fiche de poste

### Travail réel



Travail réalisé

Fiche de poste > Travail prescrit ou Travail réel ?

## TRAVAIL PRESCRIT - TRAVAIL RÉEL

A votre avis :

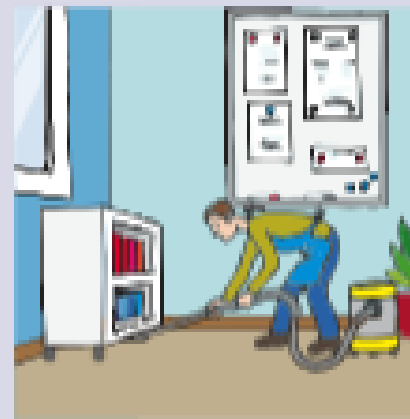
Travail prescrit ou travail réel ?

### Travail prescrit



Travail théorique  
Quelle tâche est à réaliser ?  
Fiche de poste

### Travail réel



Travail réalisé  
Adaptation à la situation

Adaptation à la situation > Travail prescrit ou Travail réel ?

## TRAVAIL PRESCRIT - TRAVAIL RÉEL

A votre avis :

Travail prescrit ou travail réel ?

### Travail prescrit



Travail théorique  
Quelle tâche est à réaliser ?  
Fiche de poste

### Travail réel



Travail réalisé  
Adaptation à la situation  
Stratégies opératoires personnelles

**Stratégies opératoires personnelles > Travail prescrit ou Travail réel ?**

## TRAVAIL PRESCRIT - TRAVAIL RÉEL

A votre avis :

Travail prescrit ou travail réel ?

### Travail prescrit



Travail théorique

Quelle tâche est à réaliser ?

Fiche de poste

Règles de sécurité

### Travail réel



Travail réalisé

Adaptation à la situation

Stratégies opératoires personnelles

**Règles de sécurité > Travail prescrit ou Travail réel ?**

## TRAVAIL PRESCRIT - TRAVAIL RÉEL

A votre avis :

Travail prescrit ou travail réel ?

### Travail prescrit



Travail théorique  
Quelle tâche est à réaliser ?  
Fiche de poste  
Règles de sécurité

### Travail réel



Travail réalisé  
Adaptation à la situation  
Stratégies opératoires personnelles  
S'adapter aux contraintes

**S'adapter aux contraintes > Travail prescrit ou Travail réel ?**

## TRAVAIL PRESCRIT - TRAVAIL RÉEL

A votre avis :

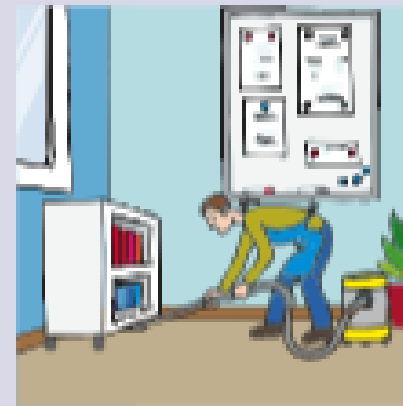
Travail prescrit ou travail réel ?

### Travail prescrit



Travail théorique  
Quelle tâche est à réaliser ?  
Fiche de poste  
Règles de sécurité

### Travail réel



Travail réalisé  
Adaptation à la situation  
Stratégies opératoires personnelles  
S'adapter aux contraintes  
S'approprier la tâche

S'approprier la tâche > Travail prescrit ou Travail réel ?

## TRAVAIL PRESCRIT - TRAVAIL RÉEL

A votre avis :

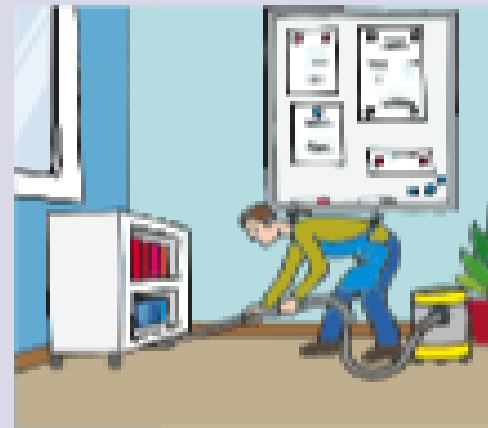
Travail prescrit ou travail réel ?

### Travail prescrit



Travail théorique  
Quelle tâche est à réaliser ?  
Fiche de poste  
Règles de sécurité  
Délais

### Travail réel



Travail réalisé  
Adaptation à la situation  
Stratégies opératoires personnelles  
S'adapter aux contraintes  
S'approprier la tâche

**Délais > Travail prescrit ou Travail réel ?**




**ITAMaMI - OTHU**

## ITAMaMI - OTHU

### Méthode ITAMaMI (INRS)

Méthode ITAMaMi:

- méthode d'observation et d'analyse globale des situations de travail
- comprendre pourquoi et comment le travailleur peut être exposé à une situation dangereuse


I	Individu	Qui ?	Qui êtes-vous ? <ul style="list-style-type: none"><li>• Particularités physiques, mentales, sociales (<i>âge, qualification, formation, expérience, ancienneté, handicap, statut...</i>).</li><li>• Image que la personne a de son propre travail.</li></ul>
			

## ITAMaMI - OTHU

### Méthode ITAMaMI (INRS)

Méthode ITAMaMi:

- méthode d'observation et d'analyse globale des situations de travail
- comprendre pourquoi et comment le travailleur peut être exposé à une situation dangereuse

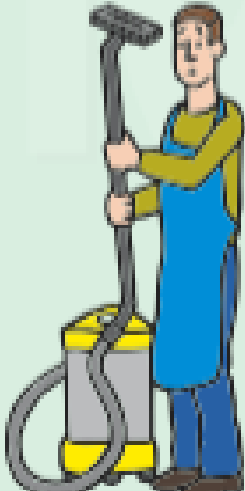
T	Tâche	Quoi faire ?	<b>Quelle tâche devez-vous faire ? (<i>travail dit prescrit</i>)</b> <ul style="list-style-type: none"><li>• Objectifs assignés par les procédures de travail.</li><li>• Objectifs que se donne la personne lorsqu'elle dispose d'une autonomie suffisante.</li></ul>
			

## ITAMaMI - OTHU

### Méthode ITAMaMI (INRS)

Méthode ITAMaMi:

- méthode d'observation et d'analyse globale des situations de travail
- comprendre pourquoi et comment le travailleur peut être exposé à une situation dangereuse

A	Activité	Comment ? De quelle manière ?	Comment vous y prenez-vous ? <i>(travail dit réel)</i> Façon dont la tâche est exécutée <i>(postures adoptées, manipulations et déplacements réalisés, communications verbales et/ou gestuelles, regards, raisonnements, coopérations...)</i> .
			

## ITAMaMI - OTHU

### Méthode ITAMaMI (INRS)

Méthode ITAMaMi:

- méthode d'observation et d'analyse globale des situations de travail
- comprendre pourquoi et comment le travailleur peut être exposé à une situation dangereuse

**Ma**

**Matériel**

**Avec quoi ?**

**Avec quoi travaillez-vous ?**

Matériel au sens large : moyens technologiques mis à disposition (*machines, outils, logiciels*), matière première fournie, processus techniques, énergie fournie...




## ITAMaMI - OTHU

### Méthode ITAMAMI (INRS)

Méthode ITAMaMi:

- méthode d'observation et d'analyse globale des situations de travail
- comprendre pourquoi et comment le travailleur peut être exposé à une situation dangereuse

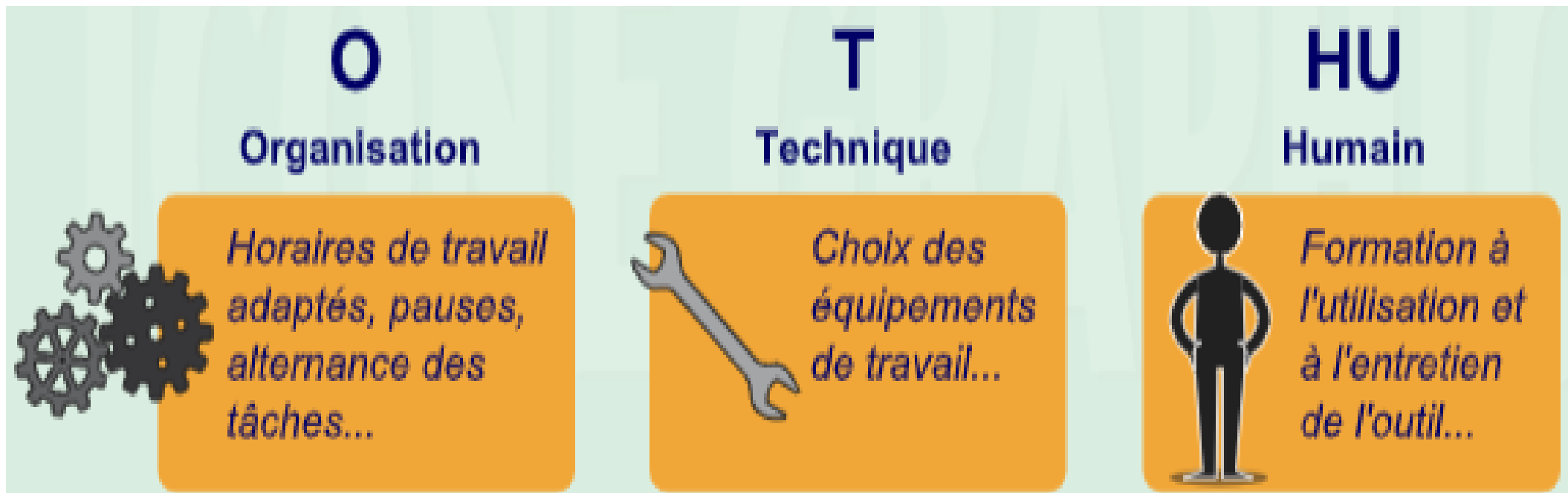
Mi	Milieu	Où ? Quand ? Avec qui ?	<b>Dans quel milieu de travail évoluez-vous ?</b> <b>Où ?</b> Cadre spatial > espaces de travail et circulation, ambiances sonore, lumineuse, thermique, vibratoire... ou présence de toxiques. <b>Quand ?</b> Cadre temporel > durée du travail, horaires, rythme de travail, cadences. <b>Avec qui ?</b> Cadre humain et social > équipes, hiérarchie...
			

## ITAMaMI - OTHU

### Autre méthode : OTHU

Elle vise à prendre en compte toutes les dimensions de l'entreprise dans une démarche globale.

Les mesures de prévention qui en découlent sont de l'ordre de :



## ITAMaMI - OTHU

### Identification des dangers :

- > **observer les tâches réellement effectuées** aux différents postes de travail,
- > **dialoguer** avec les travailleurs qui occupent le poste.



**La participation des salariés est essentielle !**



## **NOTION DE SITUATION DANGEREUSE**

## NOTION DE SITUATION DANGEREUSE

### Identification des risques :

- ne se limite pas au repérage des dangers ni à un inventaire de ceux-ci,
- doit permettre de savoir comment **les individus sont exposés à ces dangers.**



Situation dangereuse = rencontre d'une personne avec un danger

## NOTION DE SITUATION DANGEREUSE



Le DANGER est la cause capable de provoquer une lésion ou une atteinte à la santé.

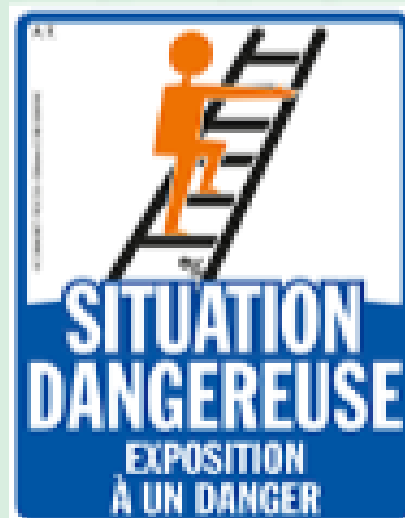
C'est ce qui fait mal ou qui peut faire mal.

## NOTION DE SITUATION DANGEREUSE



LA PERSONNE c'est  
l'opérateur qui va être  
exposé au danger.

## NOTION DE SITUATION DANGEREUSE



La situation  
dangereuse :  
une personne  
exposée au  
danger

## NOTION DE SITUATION DANGEREUSE

### Exemple : L'atelier de découpe de verre

Cette situation de travail présente-t-elle des dangers ?



## NOTION DE SITUATION DANGEREUSE

### Exemple : L'aide à domicile



**Danger ?**

Barre de seuil détériorée

**Personne exposée ?**

Aide à domicile

**Situation dangereuse?**

Passer régulièrement au-dessus de la barre



## NOTION DE SITUATION DANGEREUSE

### Exemple : L'aide à domicile



#### **Danger ?**

Environnement infectieux possible,  
manque d'autonomie du bénéficiaire

#### **Personne exposée ?**

Aide à domicile

#### **Situation dangereuse ?**

Contact et manipulation du  
bénéficiaire



## NOTION DE SITUATION DANGEREUSE

### Exemple : L'aide à domicile



**Danger ?**

Aspirateur

**Personne exposée ?**

Aide à domicile

**Situation dangereuse ?**

Mauvaises postures de travail

## NOTION DE SITUATION DANGEREUSE

### Exemple : L'aide à domicile



#### **Danger ?**

Produits ménagers différents et sans étiquette.

#### **Personne exposée ?**

Aide à domicile

#### **Situation dangereuse ?**

Mélanger les produits

## NOTION DE SITUATION DANGEREUSE

### Exemple : L'aide à domicile



**Danger ?**

La fumée de la cigarette - La chaise

**Personne exposée ?**

Aide à domicile

**Situation dangereuse ?**

Inhaler la fumée - Monter sur la chaise

## NOTION DE SITUATION DANGEREUSE

### Exemple : L'aide à domicile



**Danger ?**

La prise électrique

**Personne exposée ?**

Aide à domicile

**Situation dangereuse ?**

Manipuler une installation électrique  
défectueuse

## NOTION DE SITUATION DANGEREUSE

### Exemple : L'aide à domicile



**Danger ?**

Objets tranchants

**Personne exposée ?**

Aide à domicile

**Situation dangereuse ?**

Manipuler du matériel tranchant ou défectueux



## NOTION DE SITUATION DANGEREUSE

### Exemple : L'aide à domicile



**Danger ?**

Voiture - Circulation

**Personne exposée ?**

Aide à domicile

**Situation dangereuse ?**

Conduire avec des contraintes horaires

## NOTION DE SITUATION DANGEREUSE

### Autres exemples de situation dangereuse



**Danger ?**

**Personne(s) exposée(s) ?**

**Situation dangereuse ?**



## NOTION DE SITUATION DANGEREUSE

### Autres exemples de situation dangereuse



**Danger ?**

**Personne(s) exposée(s) ?**

**Situation dangereuse ?**



## NOTION DE SITUATION DANGEREUSE

### Autres exemples de situation dangereuse



**Danger ?**

**Personne(s) exposée(s) ?**

**Situation dangereuse ?**

## NOTION DE SITUATION DANGEREUSE

### Autres exemples de situation dangereuse



**Danger ?**

**Personne(s) exposée(s) ?**

**Situation dangereuse ?**

## NOTION DE SITUATION DANGEREUSE

### Autres exemples de situation dangereuse



**Danger ?**

**Personne(s) exposée(s) ?**

**Situation dangereuse ?**



## NOTION DE SITUATION DANGEREUSE

### Autres exemples de situation dangereuse



**Danger ?**

**Personne(s) exposée(s) ?**

**Situation dangereuse ?**

## NOTION DE SITUATION DANGEREUSE

### Autres exemples de situation dangereuse



**Danger ?**

**Personne(s) exposée(s) ?**

**Situation dangereuse ?**

## NOTION DE SITUATION DANGEREUSE

### Autres exemples de situation dangereuse



**Danger ?**

**Personne(s) exposée(s) ?**

**Situation dangereuse ?**

## NOTION DE SITUATION DANGEREUSE

### Autres exemples de situation dangereuse



**Danger ?**

**Personne(s) exposée(s) ?**

**Situation dangereuse ?**

**DANGER GRAVE ET IMMINENT**



## DANGER GRAVE ET IMMINENT



Deux couvreurs travaillent sur une toiture quand arrive une dégradation météorologique violente et soudaine.

**À votre avis:**

- La situation présente-t-elle un danger grave et imminent?
- Impose-t-elle un droit de retrait et un devoir d'alerte ?

## DANGER GRAVE ET IMMINENT

### Notion de danger grave et imminent



- **Imminent** = à court terme

## DANGER GRAVE ET IMMINENT

### Notion de danger grave et imminent



- **grave** = conséquences néfastes sur la santé



**Appréciation subjective**

> le salarié doit se sentir menacé.

## DANGER GRAVE ET IMMINENT

### Notion de danger grave et imminent



- Inhabituel d'un caractère exceptionnel;
- pouvant entraîner des blessures graves dans un avenir très proche ;
- nécessitant une réponse urgente de la part du chef d'entreprise.

## DANGER GRAVE ET IMMINENT

### Notion de danger grave et imminent



Tout salarié ou groupe de salariés peut **se retirer d'une situation de travail** dont il a un motif raisonnable de penser qu'elle **présente un danger grave et imminent** pour la vie ou pour la santé de chacun, sous réserve de **ne pas créer pour autrui une nouvelle situation de risque grave et imminent**.

*(Article L4131-1 du Code du travail)*

## DANGER GRAVE ET IMMINENT

### Exercice de droit de retrait



**Salarié**

- Interrompt son activité
- Informe son employeur ou responsable (*motif*)
- Reste à la disposition de son employeur
- Ni sanction, ni retenue sur salaire (*sauf si retrait injustifié*)



**Employeur**

- Met en place les mesures de prévention adaptées
- À défaut d'accord entre employeur et CSE sur les mesures à prendre, saisie de l'inspecteur du travail

Le salarié reprend son activité lorsque des mesures de prévention ont été prises et ses en place.

## DANGER GRAVE ET IMMINENT

### Droit de retrait : exemples de jurisprudence

Retrait justifié ou injustifié?

**Retrait justifié !**  

Salarié chargé de conduire un camion de chantier dont les freins sont défectueux.

*(CA Paris, 16 janvier 1992, n°91/34223)*

## DANGER GRAVE ET IMMINENT

### Droit de retrait : exemples de jurisprudence

Retrait justifié ou injustifié?

  **Retrait injustifié !**

Salarié qui quitte son bureau sans autorisation et s'installe dans un autre local au motif que les courants d'air présentent un danger grave et imminent pour sa vie et sa santé.

*(Cass. soc., 17 octobre 1989, n°86/43272)*



## DANGER GRAVE ET IMMINENT

### Droit de retrait : exemples de jurisprudence

Retrait justifié ou injustifié?

Retrait justifié !  

Salarié chargé de nettoyer des voitures dans un atelier dont la température tournait autour de 3°C.

*(CA Douai, 20 avril 2012, n°11/01756)*

## DANGER GRAVE ET IMMINENT

### Droit et devoir d'alerte



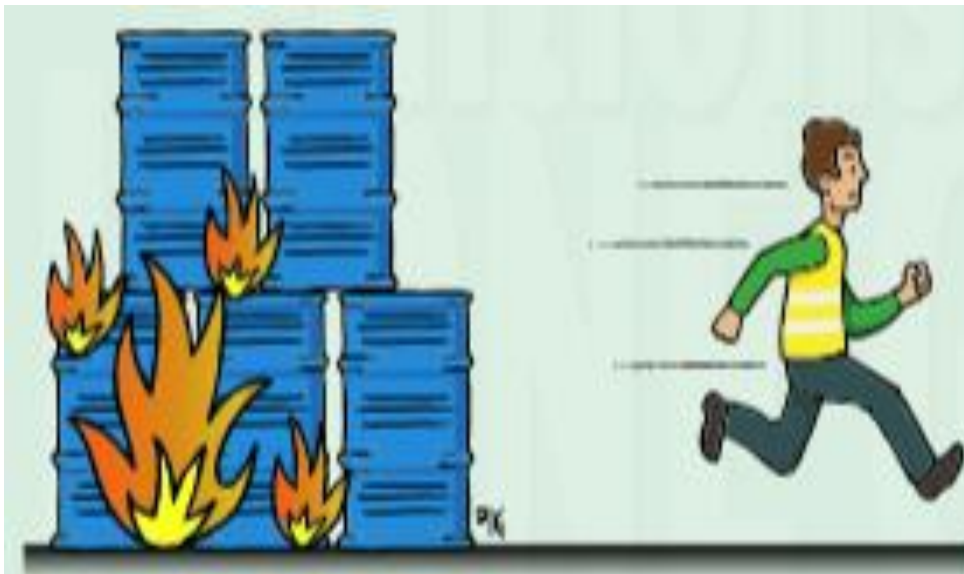
Possibilité donnée à tout salarié de **signaler** à son employeur :

- **toute situation** dont il a un motif raisonnable de penser qu'elle présente un **danger grave et imminent** pour sa vie ou sa santé ;
- **toute défectuosité** qu'il constate dans les systèmes de protection.

*(Article L4131-1 du Code du travail)*

## DANGER GRAVE ET IMMINENT

Droit de retrait et droit d'alerte



Droit de retrait > DROIT



Droit d'alerte > DROIT et DEVOIR

## **RISQUES ET DOMMAGES POTENTIELS**

- ✓ **ACTIVITÉ DE DÉCOUVERTE**
- ✓ **CONCEPTS FONDAMENTAUX**
- ✓ **EXEMPLES DE SITUATION DE TRAVAIL**

## **ACTIVITÉ DE DÉCOUVERTE**

## ACTIVITÉ DE DÉCOUVERTE



**Dans cette situation :**

1. Quel est le danger ?
2. La personne concernée ?
3. La situation dangereuse?
4. L'événement déclencheur?
5. Le dommage potentiel ?

## **CONCEPTS FONDAMENTAUX**



## CONCEPTS FONDAMENTAUX

### Quelques définitions

#### - Le danger

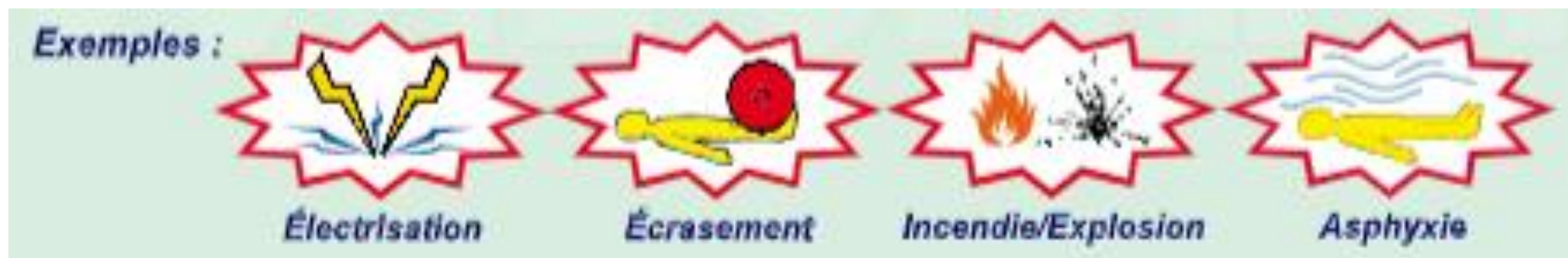
C'est ce qui fait mal ou peut faire mal

Le danger est une source de dommage potentiel (utilisation d'un outil, d'une échelle...).



#### - Le risque

RISQUE = dommages causés par le danger X fréquence ou probabilité qu'ils se produisent



## CONCEPTS FONDAMENTAUX

### Quelques définitions

#### - La situation dangereuse

La situation dangereuse correspond à l'exposition d'une personne à un danger ou plusieurs dangers.

#### - L'événement déclencheur

Événement susceptible de se produire qui va transformer le risque en accident et causer un dommage pour la santé.

#### - Le dommage potentiel

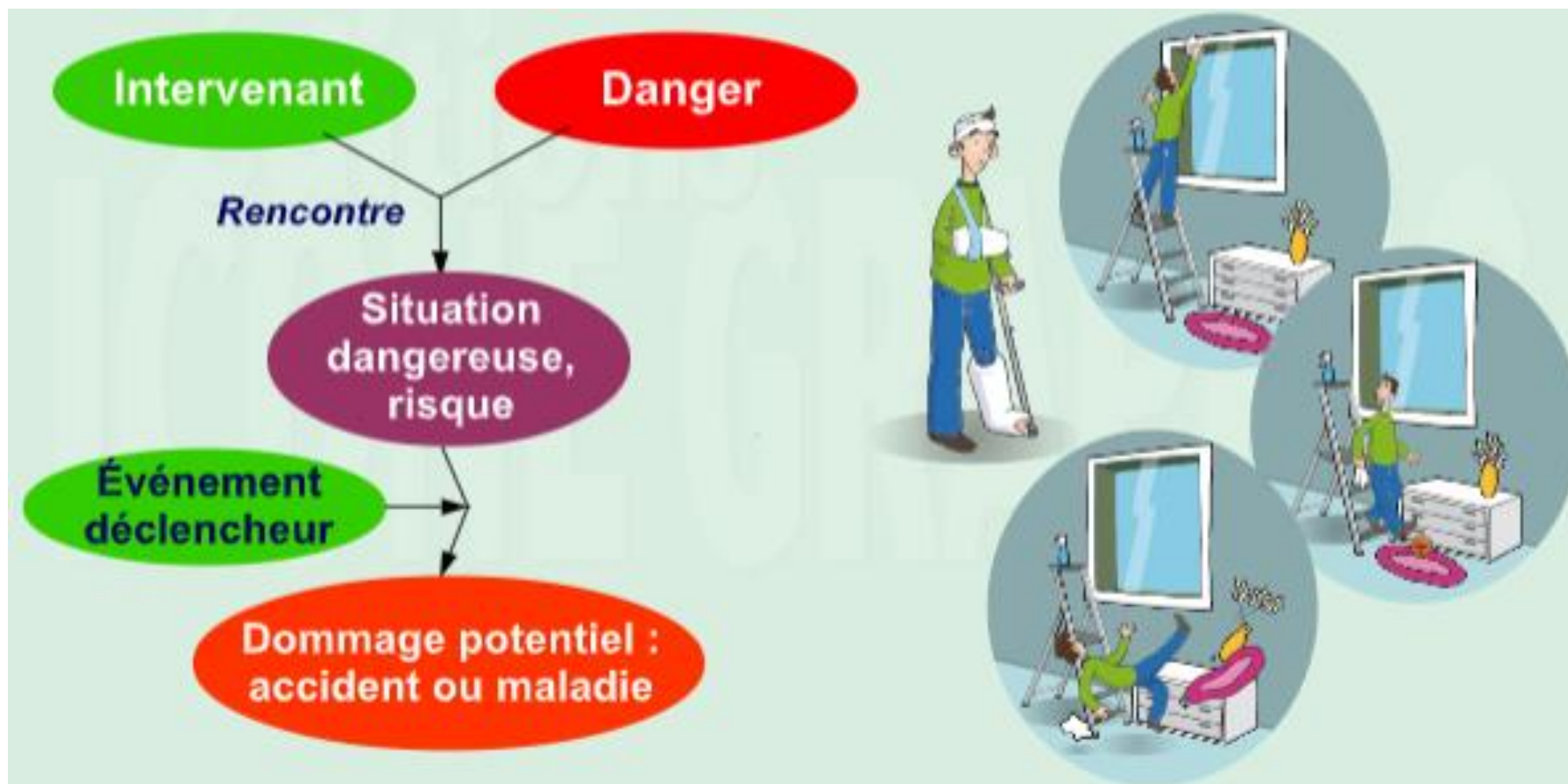
Le dommage potentiel est une lésion physique, une atteinte à la santé qui pourrait survenir.



# RISQUES ET DOMMAGES POTENTIELS

## CONCEPTS FONDAMENTAUX

### Le mécanisme de l'accident



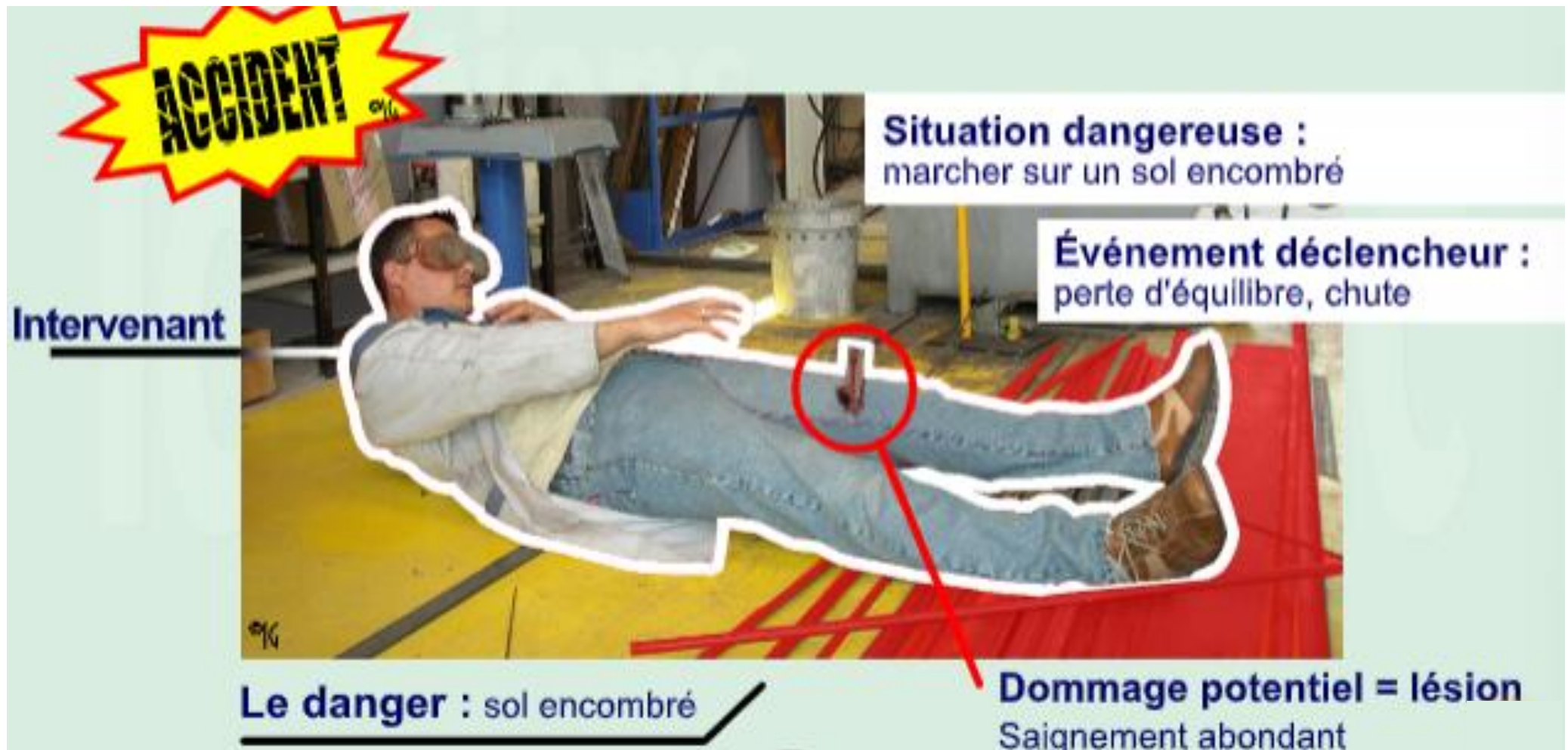


# RISQUES ET DOMMAGES POTENTIELS

## CONCEPTS FONDAMENTAUX

### Le mécanisme de l'accident

### Comment l'accident du travail arrive-t-il ?



# RISQUES ET DOMMAGES POTENTIELS

## CONCEPTS FONDAMENTAUX

### Le mécanisme de l'accident

Comment la maladie professionnelle du travail arrive-t-elle ?



**EXEMPLES DE SITUATION DE TRAVAIL**

## EXEMPLES DE SITUATION DE TRAVAIL

### Exemple : L'aide à domicile



Risques?

Événement déclencheur?

Dommage potentiel



## EXEMPLES DE SITUATION DE TRAVAIL



Risques?

Événement déclencheur?

Dommage potentiel

## EXEMPLES DE SITUATION DE TRAVAIL



Risques?

Événement déclencheur?

Dommage potentiel

## EXEMPLES DE SITUATION DE TRAVAIL



Risques?

Événement déclencheur?

Dommage potentiel

## EXEMPLES DE SITUATION DE TRAVAIL



Risques?

Événement déclencheur?

Dommage potentiel

# RISQUES ET DOMMAGES POTENTIELS

## EXEMPLES DE SITUATION DE TRAVAIL



Risques?

Événement déclencheur?

Dommage potentiel



# RISQUES ET DOMMAGES POTENTIELS

## EXEMPLES DE SITUATION DE TRAVAIL



Risques?

Événement déclencheur?

Dommage potentiel

## EXEMPLES DE SITUATION DE TRAVAIL



Risques?

Événement déclencheur?

Dommage potentiel

## EXEMPLES DE SITUATION DE TRAVAIL

### Situation 1

L'utilisation d'une tronçonneuse met en évidence une situation de travail dangereuse.

Quels dangers pouvez-vous repérer ?

Quels risques et dommages potentiels pouvez-vous déterminer ?



 <b>DANGERS</b>	 <b>RISQUE</b>	 <b>ÉVÉNEMENT DÉCLENCHEUR</b>	 <b>DOMMAGES POTENTIELS</b>
<i>Propriété d'un objet, d'un produit, etc. susceptible de causer un dommage.</i>	<i>Éventualité pour la personne de rencontrer le danger.</i>	<i>Ce qui transforme le risque en accident.</i>	<i>Préjudice subi par la personne.</i>
Chaîne	Risque de contact	Heurter la chaîne lors d'un déplacement sans cache	Plaie...
Gaz d'échappement	Risque d'inhalation	Respirer une mauvaise combustion	Intoxication...
Sol encombré, inégal et humide	Risque de chute	Perdre l'équilibre suite à un trébuchement	Traumatisme, fracture...

*Liste non exhaustive*



# RISQUES ET DOMMAGES POTENTIELS

## EXEMPLES DE SITUATION DE TRAVAIL





### Situation 2



*Liste non exhaustive*

Quels dangers pouvez-vous repérer ?

Quels risques et dommages potentiels pouvez-vous déterminer ?

 <b>DANGERS</b>	 <b>RISQUE</b>	 <b>ÉVÈNEMENT DÉCLENCHEUR</b>	 <b>DOMMAGES POTENTIELS</b>
<i>Propriété d'un objet, d'un produit, etc. susceptible de causer un dommage.</i>	<i>Éventualité pour la personne de rencontrer le danger.</i>	<i>Ce qui transforme le risque en accident.</i>	<i>Préjudice subi par la personne.</i>
Pièces mécaniques et fluides	Risque de brûlures par contact direct	S'appuyer sur un carter fracturé	Brûlure...
Configuration du matériel	Risque de chute	Glisser sur une surface humide	Traumatisme...
Bruits de fonctionnement	Risque auditif	Porter un casque antibruit non conforme	Troubles de l'audition, perte auditive, surdité...

## EXEMPLES DE SITUATION DE TRAVAIL

### Situation 3

Quels dangers pouvez-vous repérer ?

Quels risques et dommages potentiels pouvez-vous déterminer ?



 <b>DANGERS</b> <i>Propriété d'un objet, d'un produit, etc. susceptible de causer un dommage.</i>	 <b>RISQUE</b> <i>Éventualité pour la personne de rencontrer le danger.</i>	 <b>ÉVÉNEMENT DÉCLENCHEUR</b> <i>Ce qui transforme le risque en accident.</i>	 <b>DOMMAGES POTENTIELS</b> <i>Préjudice subi par la personne.</i>
Sol encombré	Risque de chute	Marcher sur un outil laissé au sol	Traumatisme, fracture...
Outils tranchants, piquants...	Risque de contact	Travailler en binôme	Coupure, plaie, hémorragie...
Plantes toxiques	Risque lié à la manipulation	Travailler sans protection par méconnaissance	Réaction allergique, intoxication...

*Liste non exhaustive*